



PLANO DE TRABALHO

SPDM – ASSOCIAÇÃO PAULISTA PARA O DESENVOLVIMENTO DA MEDICINA

PLANO DE TRABALHO
AME JARDIM DOS PRADOS



ÍNDICE

SUMÁRIO EXECUTIVO	03
1. INTRODUÇÃO	04
2. O MODELO DO AME	13
3. OBJETIVOS	14
4. ATENDIMENTO AMBULATORIAL	16
5. METAS	17



PLANO DE TRABALHO 2025 – AME JARDIM DOS PRADOS

Sumário Executivo

Fundada em 1933, a SPDM é uma das maiores entidades filantrópicas de saúde do Brasil, atuante em 6 estados da Federação, com aproximadamente 40 mil funcionários, cuja *expertise*, reconhecida, é a gerência de unidades hospitalares e AME's (Ambulatório Médico de Especialidades) construídas e equipadas por Estados e Municípios, tendo como objetivo levar o que há de mais avançado em conhecimento médico. Para validação e reconhecimento de seu processo de qualidade, destaque-se que, atualmente, duas unidades Hospitalares possuem Acreditação Canadense – Hospital Geral de Pirajussara e Hospital Estadual de Diadema –, enquanto outras cinco são acreditadas pela Organização Nacional de Acreditação de Hospitais (ONA), entre as quais quatro têm nível III – Excelência: Hospital Geral de Pirajussara, Hospital Estadual de Diadema, Hospital de Clínicas Luzia de Pinho Melo e a AME São José dos Campos.

A SPDM propõe o mesmo modelo assistencial exitoso, baseado na governança clínica da Organização Mundial de Saúde que utiliza-se de quatro aspectos importantes para resultado da qualidade: desempenho profissional, a otimização de recursos, a gestão de risco e satisfação dos pacientes quanto aos serviços prestados.

A preocupação com a segurança do paciente é esteio do modelo assistencial que se explicita na organização da gestão de risco, nos ROPs, como por exemplo, o check-list cirúrgico implantado nos hospitais Afiliados da SPDM, bem como, em algumas publicações como “Administrando Medicamentos com Segurança” entregue a todos profissionais de enfermagem.

Outra perspectiva relevante da gestão SPDM é sua preocupação a construção do sistema de referência e contra referência, na promoção e integração das diversas unidades de saúde de uma região, tendo publicado em 2009 o Guia de Orientação de Referência e Contra Referência Ambulatorial. O intuito da publicação foi *possibilitar o acesso universal e contínuo a serviços de saúde de qualidade, reafirmando os princípios básicos do SUS – universalidade, integralidade, equidade, participação e descentralização, hierarquização e regionalização.*

Aspecto diferencial na atuação da SPDM, a Gestão de Pessoas é alicerce das boas práticas assistenciais e administrativas, na busca contínua da melhoria, na construção de uma cultura de qualidade.

A SPDM se apresenta para a gestão do AME Jardim dos Prados, para contribuir com a reorganização da demanda de serviços de saúde, observando os princípios do Sistema Único de Saúde (SUS), aprimorando a hierarquização do atendimento e o sistema de referência e contrarreferência, buscando promover maior integração entre as Unidades de Saúde da região em que este Equipamento de Saúde está inserido.



1. INTRODUÇÃO

O Ambulatório de Especialidades Jardim dos Prados foi inaugurado em 30 de outubro de 2001, inicialmente vinculado ao Hospital Geral de Pedreira (HGPed). Trata-se de uma instituição pública, fruto de uma parceria com a Organização Social de Saúde (OSS) Associação Congregação de Santa Catarina (ACSC), que passou a oferecer um novo modelo de atendimento diferenciado e humanizado aos pacientes do Sistema Único de Saúde (SUS). A comunidade local e seus líderes tiveram participação efetiva na idealização do Ambulatório Médico, contribuindo para a construção de um serviço voltado às necessidades da população da região.

Em janeiro de 2010, a unidade passou a ser oficialmente reconhecida como Ambulatório Médico de Especialidades (AME), com foco na resolutividade das consultas. A partir desse momento, passou a operar com orçamento próprio e Cadastro Nacional da Pessoa Jurídica (CNPJ) exclusivo, vinculado diretamente à Secretaria de Estado da Saúde de São Paulo, desvinculando-se do Hospital Geral de Pedreira (HGPed). Com essa mudança, as áreas hospitalares que anteriormente funcionavam como apoio foram integradas à estrutura do próprio AME, consolidando sua autonomia administrativa e assistencial.

Em 2015, o AME Jardim dos Prados passou a ser administrado pela Organização Social de Saúde Cruzada Bandeirante São Camilo de Assistência Médico-Social, mantendo os princípios de cuidado e assistência à população. A unidade continuou a oferecer serviços ambulatoriais com alta e pronta resolutividade para exames diagnósticos, procedimentos médicos e assistenciais. Os atendimentos tinham como objetivo suprir, com eficiência e agilidade, as necessidades e demandas dos pacientes encaminhados pela rede básica de saúde. Dessa forma, o AME Jardim dos Prados permaneceu colaborando com a organização e regionalização do Sistema Único de Saúde do Estado de São Paulo, garantindo a integralidade da assistência à saúde da população.

Em 2020, a gestão do AME Jardim dos Prados foi assumida pela Organização Social de Saúde Associação Paulista para o Desenvolvimento da Medicina (SPDM), que, em conformidade com sua missão, visão e valores, deu continuidade aos atendimentos com o objetivo de garantir os princípios do Sistema Único de Saúde (SUS): equidade, universalidade e integralidade. A SPDM buscou adaptar a grade de especialidades às necessidades epidemiológicas da região e promover o incremento de procedimentos cirúrgicos em regime de hospital-dia, fortalecendo a resolutividade e a eficiência do atendimento ambulatorial especializado.

A SPDM pretende fortalecer a integração entre o AME Jardim dos Prados (AME JP) e o Hospital Geral de Pedreira (HGPed), realizando todo o pré e pós-operatório das seguintes especialidades cirúrgicas: cirurgia geral, ortopedia, cirurgia pediátrica e ginecologia. A proposta inclui a manutenção de equipes de cirurgias especializadas atuando tanto no AME JP quanto no HGPed, permitindo que o paciente seja acompanhado pela mesma equipe cirúrgica durante todo o processo, desde o pré-operatório até a alta. O Prontuário Eletrônico do Paciente (PEP) de ambas as unidades utiliza o mesmo sistema operacional, o que possibilita o acesso compartilhado aos registros eletrônicos dos pacientes, incluindo exames complementares. Essa



integração facilita a tomada de decisões clínicas, tanto no hospital quanto no ambulatório, evita redundâncias e minimiza o risco de eventos adversos.

1.1. CARACTERIZAÇÃO DEMOGRÁFICA DA REGIÃO

O AMEJP fica localizado na Supervisão Técnica de Saúde (STS) de Santo Amaro / Cidade Ademar (SACA) que compõe a Coordenadoria Regional de Saúde Sul (CRS SUL) conjuntamente com mais 4 STS:

1. STS Campo Limpo;
2. STS Capela do Socorro;
3. STS M'Boi Mirim;
4. STS Parelheiros

Todas essas microrregiões têm o AME JP como referência, porém a STS SACA é a microrregião com maior integração com esta unidade de assistência especializada.

A Coordenadoria Regional de Saúde Sul tem uma população de **2.863.268** (projeção populacional SEADE 2023), com 52% da população do sexo feminino e correspondendo a **23,84%** da população do Município de São Paulo (MSP).

Figura 3



Fonte: Apresentação Coordenadoria Regional De Saúde Sul - Projeção Populacional SEADE 2023

Área CRS SUL: 654,70 Km²

Densidade Demográfica: 4.373 hab/Km²

(MSP: 1.509 Km²

Densidade Demográfica: 7.956 hab/Km²)



Figura 4

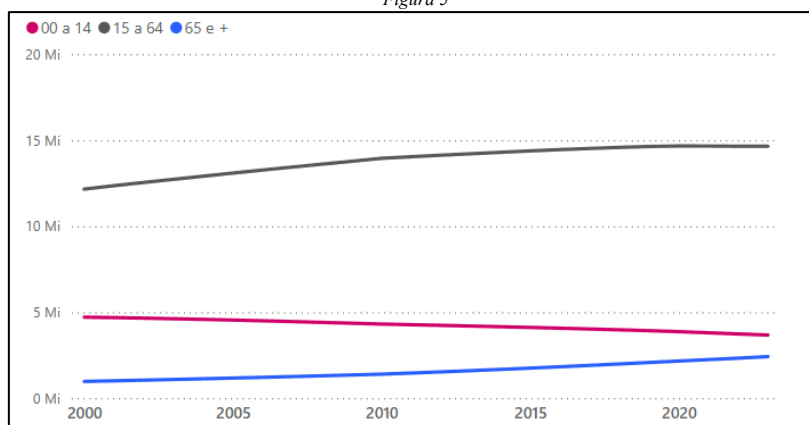
STS	Habitantes	DA	Habitantes
CAMPO LIMPO	707.269	CAMPO LIMPO	233.057
		CAPA O REDONDO	303.112
		VILA ANDRADE	171.100
CAPELA DO SOCORRO	638.696	CIDADE DUTRA	205.110
		GRAJAU	398.040
		SOCORRO	35.546
SANTO AMARO /CIDADE ADEMAR	700.417	CAMPO BELO	62.894
		CAMPO GRANDE	107.661
		CIDADE ADEMAR	290.143
		SANTO AMARO	74.315
		PEDREIRA	165.404
M'BOI MIRIM	649.084	JARDIM ANGELA	349.210
		JARDIM SAO LUIS	299.874
PARELHEIROS	167.802	MARSILAC	8.536
		PARELHEIROS	159.266

Fonte: Apresentação Coordenadoria Regional De Saúde Sul - Projeção Populacional SEADE 2023

A CRS SUL é parte integrante do município de São Paulo, cuja população (segundo projeção da Fundação SEADE de 2023) é de 12.002.755 habitantes e constitui a RRAS 06. Esta rede regional de atenção à saúde, por sua vez, compõe, com mais 05 RRAS, o Diretório Regional de Saúde I (DRS I) que ocupa uma área territorial de 7.943,85 Km² de área territorial. A população estimada no ano de 2022 para o DRS I – Grande São Paulo é de 20.746.906 habitantes, sendo 9.844.880 do sexo masculino e 10.902.026 do sexo feminino. Apresenta-se a seguir um gráfico que evidencia o envelhecimento da população ao longo dos últimos 20 anos conjuntamente com a Pirâmide populacional da DRS 1:

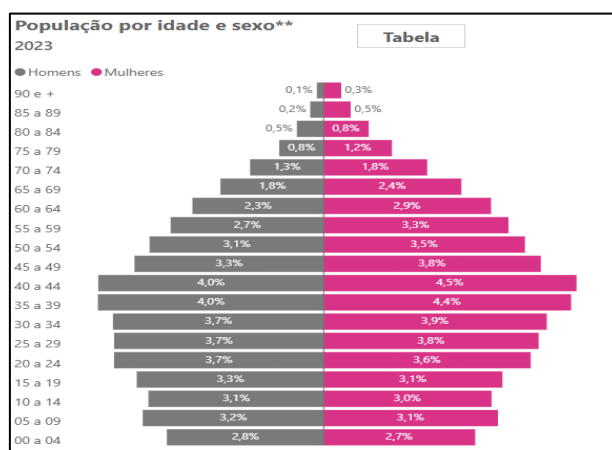
Evolução da população por grupos de idade.

Figura 5



Fonte: População: Estimativa populacional – Fundação SEADE. Atualizado em 07.05.2025

Figura 6



Fonte: População: Estimativa populacional – Fundação SEADE. Atualizado em 07.05.2025

Esses dados evidenciam o envelhecimento da população que é referenciada ao AME Jardim dos Prados a partir da DRS 1. Trata-se de um indicador de relevância no planejamento assistencial da unidade.

Considerando que a população referenciada ao AME JP está majoritariamente localizada na RRAS 06, mais especificamente na CRS – SUL, iremos considerar, conjuntamente com os dados epidemiológicos da DRS I e da RRAS 06, os dados epidemiológicos desta região como prioritariamente relevantes para avaliação das necessidades assistenciais às quais esta unidade de saúde deve estar em condições de atender. Na tabela abaixo podemos evidenciar as principais causas de mortalidade do município de São Paulo:

Figura 7

MORTALIDADE

Boletim CEInfo
SAÚDE EM DADOS 9

Óbitos (N), coeficiente de mortalidade infantil (CMI/mil nascidos vivos), coeficientes⁽¹⁾ de mortalidade geral (CMG/mil habitantes) e por causas selecionadas (/100 mil habitantes), padronizados por faixa etária, segundo Coordenadoria Regional de Saúde e Supervisão Técnica de Saúde de residência. Município de São Paulo, 2023.

CRS/STS	Óbitos (N)		Coeficiente de mortalidade infantil (CMI)	Coeficientes de mortalidade padronizados por idade (geral/mil habitantes e segundo causa/100 mil habitantes)												
	Menores de 1 ano	Total		Coeficiente de mortalidade geral (CMG)	Doenças isquêmicas do coração		Doenças cerebrovasculares		Diabetes mellitus		Doença pulmonar obstrutiva crônica (DPOC)		Infecção do trato urinário		Pneumonia	
					M ⁽²⁾	F ⁽³⁾	M	F	M	F	M	F	M	F	M	F
Centro	34	3.076	9,1	5,6	82,2	38,9	27,2	26,7	18,9	12,8	13,8	12,7	9,6	16,9	30,8	34,5
Santa Cecília	5	1.256	3,4	5,2	70,5	30,1	24,5	27,7	15,4	10,4	20,3	14,5	3,6	16,5	30,9	35,2
Sé	29	1.820	12,9	5,8	91,0	45,9	29,2	25,7	21,4	14,7	8,6	11,2	3,6	17,1	30,6	34,5
Leste	402	15.544	13,4	8,0	126,3	72,8	74,4	52,7	30,9	27,0	24,3	21,6	11,0	19,4	58,5	56,9
Cidade Tiradentes	38	1.073	14,2	6,8	100,4	66,3	81,8	48,3	23,4	36,8	20,7	19,2	9,2	13,9	45,5	52,8
Ermelino Matarazzo	30	1.571	13,2	8,2	139,7	72,0	71,9	47,8	31,3	19,7	23,8	27,6	11,5	25,2	59,0	55,5
Guianases	79	1.654	21,0	8,3	121,7	78,5	68,2	51,2	53,8	26,6	27,2	24,4	10,7	13,7	60,5	50,4
Itaim Paulista	45	2.385	10,0	8,3	141,0	67,9	84,4	64,6	33,0	25,4	25,1	21,6	14,2	15,8	57,0	48,6
Itaquera	76	3.612	11,8	7,8	123,7	79,1	66,4	44,5	27,0	25,0	21,8	17,5	8,5	20,6	57,7	53,2
São Mateus	80	2.718	13,9	7,6	116,0	62,4	72,1	56,6	26,6	30,4	25,6	17,0	12,6	18,5	55,7	71,2
São Miguel	54	2.531	11,9	8,8	132,9	79,2	84,7	57,2	28,8	29,2	26,2	29,0	10,9	23,1	66,8	60,2
Norte	293	16.865	11,5	7,8	128,7	63,7	65,6	44,0	34,8	22,0	16,9	20,5	10,9	21,0	49,2	55,8
Casa Verde/Cachoeirinha	37	2.408	10,5	8,3	132,0	59,6	74,0	48,2	44,3	23,1	20,3	22,2	8,3	28,4	53,1	51,7
Freguesia do Ó/Brasilândia	54	3.056	11,8	8,7	140,8	74,5	81,3	49,9	35,8	25,8	20,6	22,3	13,3	21,1	50,2	64,9
Perus	37	794	18,5	7,0	125,5	53,4	55,1	49,5	23,9	23,6	8,3	21,1	8,8	16,8	54,4	65,4
Pirituba	58	3.146	10,9	7,7	124,0	61,4	70,6	41,2	40,0	28,2	15,9	21,8	11,2	18,9	54,0	52,2
Santana/Jacaré	72	5.102	11,4	7,5	125,0	63,5	55,2	40,6	28,3	18,2	14,6	17,7	12,5	22,6	44,9	52,8
Vila Maria/Vila Guilherme	35	2.359	9,5	7,8	124,6	57,3	57,9	44,1	33,6	17,5	17,8	20,0	7,3	14,2	44,7	59,8
Oeste	71	7.343	6,7	5,4	67,3	39,6	28,7	28,2	15,6	10,9	11,7	12,9	7,0	16,0	27,4	28,2
Butantã	41	2.851	8,3	6,3	78,5	52,7	41,3	32,5	20,2	13,4	17,4	16,7	8,4	16,0	31,8	33,5
Lapa/Pinheiros	30	4.492	5,3	4,9	60,4	33,0	22,3	25,6	13,3	9,8	9,0	11,0	6,4	16,0	24,8	25,8
Sudeste	237	21.395	8,9	6,9	109,4	56,0	46,7	34,6	23,3	15,8	16,5	15,5	10,7	21,4	46,1	48,2
Ipiranga	52	3.547	10,7	6,7	115,2	60,8	37,6	36,5	26,1	13,0	17,6	15,0	9,1	19,5	44,7	43,5
Mooca/Aricanduva/Formosa/Carão	59	5.758	9,1	7,4	112,6	54,8	48,4	33,5	29,2	19,4	18,9	14,0	12,1	24,6	53,7	55,3
Penha	50	3.941	10,0	7,8	121,4	64,3	64,2	44,8	23,1	19,3	14,6	20,0	13,6	23,6	52,9	59,8
Vila Mariana/Jabaquara	39	4.216	8,0	5,4	79,0	41,1	29,9	26,4	13,7	9,3	10,3	13,4	8,3	17,2	31,0	33,1
Vila Prudente/Sapopemba	37	3.933	7,1	7,3	129,9	65,6	59,7	36,2	26,6	19,1	22,9	16,7	10,7	21,8	50,8	52,1
Sul	369	15.966	11,4	7,3	123,8	63,9	66,1	43,9	29,8	19,2	18,2	19,5	10,2	16,2	47,3	43,6
Campo Limpo	89	3.439	11,2	6,9	121,7	55,8	58,6	38,6	24,6	14,8	16,4	22,8	6,2	10,5	40,0	43,2
Capela do Socorro	87	3.702	11,6	7,9	134,9	83,2	78,4	50,5	27,6	21,2	21,9	18,0	10,3	21,3	55,9	46,3
M'Boi Mirim	84	3.060	11,5	7,0	115,0	54,4	65,5	48,2	29,4	22,5	17,7	17,9	8,9	12,5	41,0	35,9
Parelheiros	30	1.023	13,1	9,9	168,2	123,7	128,4	61,0	36,8	37,7	27,5	27,0	13,6	16,1	82,7	64,2
Santo Amaro/Cidade Ademar	79	4.742	10,7	7,1	114,3	54,7	53,5	39,4	34,4	16,9	16,7	18,4	12,6	18,3	46,1	43,5
Endereço ignorado ⁽⁴⁾	6	1.407	---	---	---	---	---	---	---	---	---	---	---	---	---	---
Município de São Paulo	1.412	81.596	11,0	7,3	114,8	59,7	56,1	40,3	27,1	18,8	17,8	17,8	9,9	19,4	47,4	47,5

Fonte: Sistema de Informações sobre Mortalidade (SIM), Programa de Aprimoramento das Informações de Mortalidade (PRO-AIM), dados atualizados em 12/08/2024; Sistema de Informações sobre Nascidos Vivos (SINASC-SPI), dados atualizados em 20/05/2024 e Fundação SEADE - projeção de população residente em 01/07/2023.

Nota: (1) Coeficientes calculados com projeção da população residente em 2023 (Fundação SEADE) e padronizados por idade com base na população de 2022 do município de São Paulo (Censo demográfico, 2022 - IBGE). Padronização por idade é uma técnica utilizada para corrigir a influência da estrutura etária, permitindo a comparação das medidas entre diferentes territórios; (2) Masculino; (3) Feminino; (4) Registros com endereço insuficiente, não localizado ou não validado; (---) Dados não disponíveis.

Figura 8



MORTALIDADE NEOPLASIA

Boletim CEInfo
SAÚDE EM DADOS 10

Coefficientes⁽¹⁾ de mortalidade por causas selecionadas (/100 mil habitantes), padronizados por faixa etária, segundo Coordenadoria Regional de Saúde e Supervisão Técnica de Saúde de residência. Município de São Paulo, 2023.

CRS/STS	Coeficientes de mortalidade padronizados por idade (/100 mil habitantes)													
	Câncer de pulmão		Câncer colorretal		Câncer de pâncreas		Câncer de estômago		Câncer de próstata	Câncer de mama feminino	Câncer do colo do útero - média trienal 2021/23 ⁽⁴⁾	Câncer do corpo do útero - média trienal 2021/23 ⁽⁴⁾	Câncer do útero - porção não especificada média trienal 2021/23 ⁽⁴⁾	
	M ⁽²⁾	F ⁽³⁾	M	F	M	F	M	F						
Centro	21,4	11,4	18,7	12,1	8,8	9,6	3,3	3,7	8,2	17,5	2,7	2,7	1,6	
Santa Cecília	19,1	10,0	15,6	9,6	7,4	11,3	1,5	4,5	8,0	16,5	1,0	2,2	1,9	
Sé	23,0	12,4	17,5	13,8	9,7	8,4	4,6	3,0	8,3	18,5	3,8	3,1	1,3	
Leste	18,9	14,8	21,5	13,0	7,0	7,5	10,5	6,3	19,4	23,4	6,0	3,5	2,2	
Cidade Tiradentes	16,0	4,6	4,9	4,7	3,6	7,8	6,2	6,0	13,1	18,5	8,5	4,7	1,9	
Ermelino Matarazzo	31,3	17,2	31,1	19,6	6,0	9,8	5,4	8,6	18,0	15,5	4,4	4,0	4,1	
Guaiunases	16,5	14,6	20,1	10,9	2,4	7,0	15,0	4,6	23,7	26,0	7,1	4,0	2,0	
Raim Paulista	20,9	18,2	16,2	10,9	8,8	9,4	10,8	9,2	24,6	31,4	5,5	2,3	1,8	
Itaquera	16,1	18,4	28,7	13,7	7,5	6,6	10,6	3,9	19,9	23,5	5,0	4,8	1,5	
São Mateus	10,5	9,8	14,6	11,2	7,8	5,3	9,5	5,9	17,6	22,6	4,9	2,7	2,1	
São Miguel	28,0	14,8	26,5	17,0	9,2	8,9	14,0	7,9	16,5	22,2	8,2	2,2	2,8	
Norte	20,1	15,1	25,4	17,7	7,2	9,1	7,9	5,5	17,6	25,6	4,6	3,5	2,2	
Casa Verde/Cachoerinha	19,4	18,9	28,3	15,1	5,7	8,6	9,2	6,6	12,3	26,6	2,9	3,4	3,4	
Freguesia do Ó/Brasília	22,2	17,0	16,8	17,8	3,7	9,5	8,0	6,6	22,0	28,5	5,8	4,1	2,2	
Perus	9,8	13,8	27,1	14,6	3,3	3,4	4,3	3,5	27,5	16,7	6,4	3,0	1,7	
Pirituba	19,8	18,4	25,9	14,1	9,5	8,6	7,7	4,4	12,3	23,7	5,6	3,3	2,4	
Santana/Japanã	18,0	11,5	29,5	18,8	8,4	10,3	7,4	4,7	18,5	26,0	3,7	4,0	1,8	
Vila Maria/Vila Guilherme	27,1	11,7	21,7	23,1	8,1	8,1	9,6	6,0	20,2	28,0	4,6	2,5	1,9	
Oeste	21,6	15,2	18,6	12,5	7,1	10,1	6,8	3,2	13,3	20,0	2,6	3,1	1,4	
Butantã	17,7	16,9	22,8	12,7	6,9	11,7	9,0	4,5	14,1	21,0	2,9	3,8	2,1	
Lapa/Pinheiros	23,4	14,1	16,1	12,2	7,5	9,3	5,4	2,7	13,0	19,1	2,4	2,9	1,0	
Sudeste	21,8	14,2	22,2	15,7	7,1	9,2	7,0	5,2	16,8	21,3	3,9	2,9	1,9	
Ipiranga	22,3	12,6	17,2	17,9	6,3	8,9	5,4	4,7	19,0	21,0	4,2	3,3	1,5	
Mooca/Aricanduva/Formosa/Carrão	21,8	15,3	24,7	16,2	8,8	9,1	6,7	5,9	18,7	21,3	4,8	3,4	1,9	
Penha	21,9	15,5	21,9	14,8	7,7	10,5	9,2	4,9	17,4	24,6	4,4	3,0	2,4	
Vila Mariana/Jabaquara	20,9	12,2	23,8	15,0	7,8	9,2	3,9	3,7	15,6	20,1	2,3	2,5	1,4	
Vila Prudente/Sapopemba	21,8	15,7	21,9	14,8	4,2	8,1	11,5	6,8	13,6	19,4	4,2	2,7	2,5	
Sul	20,2	15,3	23,4	15,5	6,1	8,8	9,1	5,1	16,1	24,7	5,3	2,8	2,2	
Campo Limpo	19,2	11,9	23,2	12,8	8,5	8,2	7,7	4,5	13,4	24,3	5,8	2,1	2,4	
Capela do Socorro	19,3	14,3	26,7	17,3	5,8	8,2	12,5	7,8	16,1	29,7	6,8	2,7	1,8	
M'Boi Mirim	16,5	16,9	22,6	13,5	5,1	8,7	10,4	4,5	19,8	18,4	5,4	3,4	2,6	
Parelheiros	25,1	9,6	22,9	13,7	11,6	8,7	9,4	8,8	19,3	19,8	9,6	3,1	2,0	
Santo Amaro/Cidade Ademar	23,6	17,3	21,6	18,1	4,5	9,7	7,0	3,7	15,7	24,9	3,2	3,0	2,2	
Endereço ignorado ⁽⁵⁾	
Município de São Paulo	20,9	14,8	22,3	15,2	7,0	9,0	8,0	5,1	16,6	23,2	4,6	3,1	2,0	

Fonte: Sistema de Informações sobre Mortalidade (SIM), Programa de Aprimoramento das Informações de Mortalidade (PRO-AIM), dados atualizados em 27/05/2024 e Fundação SEADE - projeção de população residente em 01/07/2023.
Nota: (1) Coeficientes calculados com projeção da população residente em 2023 (Fundação SEADE) e padronizados por idade com base na população de 2022 do município de São Paulo (Censo demográfico, 2022 - IBGE). Padronização por idade é uma técnica utilizada para corrigir a influência da estrutura etária, permitindo a comparação das medidas entre diferentes territórios; (2) Masculino; (3) Feminino; (4) A média dos anos 2021 a 2023 foi adotada para reduzir a flutuação decorrente dos pequenos números regionais de mortes por câncer do colo, do corpo e de porção não especificada do útero; (5) Registros com endereço insuficiente, não localizado ou não válido; (---) Dado não disponível.

Para os residentes do município de São Paulo, as neoplasias como um todo ocupam a segunda posição entre as causas de morte agrupadas nos capítulos da Classificação Estatística Internacional de Doenças e Problemas Relacionados com a Saúde (CID-10), sendo superadas apenas pelas doenças do aparelho circulatório.

Nota-se que as principais causas de mortalidade do município de São Paulo em 2023 são:

Doenças isquêmicas do coração;

1. Doenças cerebrovasculares;
2. Pneumonia;
3. Diabetes mellitus;
4. Câncer de mama feminino;
5. Câncer colorretal masculino;
6. Câncer de pulmão masculino;
7. Doença Pulmonar Obstrutiva Crônica (DPOC)
8. Câncer de próstata;

Os dados retratados nos dois quadros abaixo procuram demonstrar: 1) as filas de espera para atendimento médico das especialidades da CRS – SUL (atualizadas em abril de 2025); 2) indicadores mais específicos referentes ao tempo de espera das filas de espera da regulação municipal (com dados referentes ao ano de 2024):

Figura 9



Especialidade Médica	Média Entrada/Mês
Ortopedia Geral	1496
Dermatologia	1088
Cardiologia	710
Otorrinolaringologia	686
Neurologia <i>Principalmente infantil (0 a 17 anos)</i>	600
Angiologia	540
Endocrinologia	480
Gastroenterologia	342
Pneumologia	322
Reumatologia	210
Proctologia	156
Nefrologia	106
Hematologia <i>Adulto e Infantil</i>	69

Fonte: Apresentação Coordenadoria Regional De Saúde Sul

REGULAÇÃO – VISÃO GERAL ESPECIALIDADES

Figura 10

Especialidade Médica	Fila de Espera (29-10-24)	Entrada média (abr-set/24)	Tempo médio (abr-set/24)	Oferta total *unid. SUL (abr-set/24)	Oferta média mês – primeira vez	Perda Primária (abr-set/24)	Perda Secundária (abr-set/24)	Absent. /mês	SI RESP	Oferta Outras coordenadorias (compartilhadas)	% Absent. mês
Oftalmologia	4693	14888	70	70289	11715	302	20013	3336	1503	6136	28%
Ortopedia - Geral	26638	6380	107	27402	4567	54	4911	819	203	919	18%
Otorrinolaringologia	15732	4409	128	14694	2449	79	3359	560	577	2492	23%
Dermatologia	12408	4089	140	17388	2898	325	6245	1041	2184	62	36%
Cardiologia	7688	3382	74	10453	1742	146	2300	383	469	87	22%
Neurologia	18695	3047	109	10557	1760	19	2305	384	26	307	22%
Angiologia	9758	2261	140	8109	1352	20	1852	309	0	0	23%
Endocrinologia	4544	2293	95	8929	1488	46	2154	359	105	117	24%
Urologia	7288	2147	149	10476	1746	108	1931	329	219	189	18%
Pneumologia	5077	1551	121	6698	1116	120	1489	248	33	86	22%
Gastroenterologia	7034	1466	167	5756	959	17	1186	198	115	178	21%
Ginecologia - Obstetrícia	601	1172	81	5630	938	445	1696	283	169	49	30%
Ginecologia - PN Alto Risco	200	1139	32	5273	879	455	1371	229	240	69	26%
Reumatologia	4985	960	256	3743	624	9	1041	174	84	3	28%
Proctologia	7439	885	162	2289	382	27	579	97	14	0	25%
Nefrologia	2218	487	185	2084	347	45	416	58	10	95	11%
Mastologia	30	440	35	2361	394	132	299	50	289	87	13%
Alergia e Imunologia	780	420	152	2019	337	12	653	109	144	114	32%
Infectologia	105	27	124	1545	258	10	294	49	16	16	19%
Hematologia	1492	238	369	2094	349	41	278	46	16	41	13%
Geriatrics	243	106	133	603	101	37	229	38	51	0	38%

Fonte: Apresentação Coordenadoria Regional De Saúde Sul

Analisando os dados explicitados acima sobre tamanho de filas de espera, tempo de fila de espera e os indicadores de mortalidade da CRS – SUL, é possível elencar as principais necessidades epidemiológicas da região nos quadros abaixo:



Figura 11

Fila de Espera da CRS – SUL

Especialidades Médicas com maior fila de espera na CRS - SUL
1º Ortopedia – Geral
2º Neurologia (principalmente infantil)
3º Otorrinolaringologia
4º Dermatologia
5º Angiologia

Tempo de espera para realização de uma consulta médica na CRS -SUL

Especialidades com maior tempo de espera na CRS-SUL
1º <u>Hematologia</u>
2º Reumatologia
3º <u>Nefrologia</u>
4º Gastroenterologia
5º Proctologia

Mortalidade na CRS – SUL.

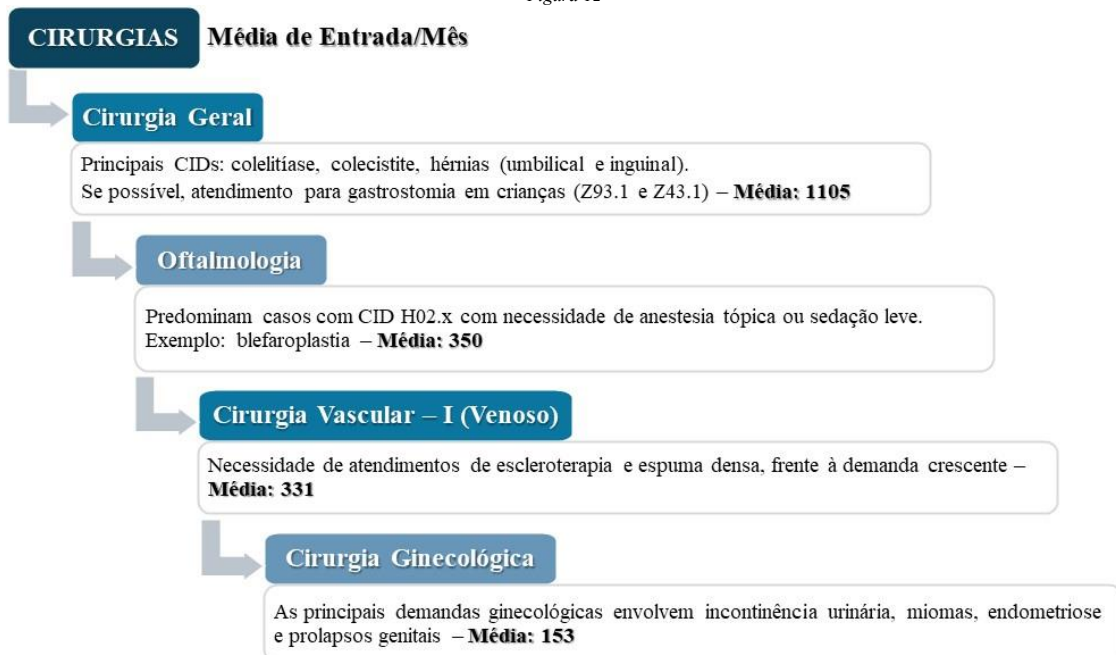
Especialidades das principais causas de mortalidade na CRS-SUL
1º Cardiologia
2º <u>Oncologia</u>
3º Neurologia
4º Pneumologia
5º Endocrinologia

Assim sendo, entendemos que, para contribuir com a redução das desigualdades e garantir o acesso da população, este AME deve buscar fortalecer suas linhas de atendimento nas especialidades que já constam no Contrato de Gestão e estão evidenciadas acima (Cardiologia; Neurologia; Pneumologia; Endocrinologia; Reumatologia; Gastroenterologia; Proctologia; Ortopedia; Otorrinolaringologia; Dermatologia). É importante também, dentro do possível, procurar incorporar as novas especialidades indicadas (sublinhadas nas listas acima) de hematologia, nefrologia e oncologia.

Quanto aos indicadores cirúrgicos, temos a seguintes informações a respeito das fragilidades da CRS – SUL:



Figura 12



Fonte: Dados CRS - Sul

Com base nessas informações, evidencia-se a importância do alinhamento com o Hospital Geral de Pedreira, o que possibilitará atender a uma das principais demandas da região: os procedimentos de cirurgia geral, como coletíase, colecistite e hérnias. Quanto à especialidade de cirurgia vascular, a unidade pretende viabilizar a realização de procedimentos ambulatoriais a partir do segundo semestre de 2025, por meio de um projeto especial. Em relação às especialidades de oftalmologia e ginecologia, também se prevê um incremento na oferta de atendimentos, a partir do fortalecimento da integração com o Hospital Geral de Pedreira.

Em relação à cobertura da rede de saúde na CRS – SUL temos os seguintes dados:

Figura 13

COORDENADORIA REGIONAL DE SAÚDE SUL

Estimativa Populacional 2023 Fundação SEADE Cobertura ESF: Boletim CEInfo 2024 nº 23



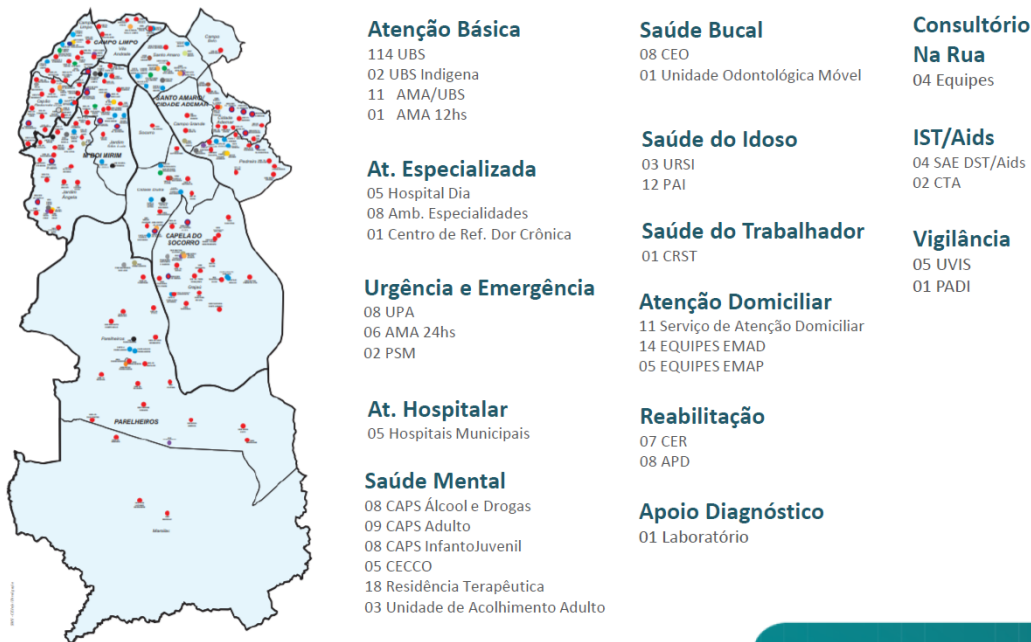
CRS SUL:

127 UBS (+3 breve inauguração)/ 606 Equipes ESF

Cobertura CRS Sul ESF **72,3%** | ESF+EAB **92%**

CAMPO LIMPO	26 UBS com ESF	Cobertura ESF 83,9% Cobertura ESF + EAB 101,5%
CAPELA DO SOCORRO	25 UBS – 20 ESF	Cobertura ESF 63,2% Cobertura ESF + EAB 76%
MBOI MIRIM	30 UBS ESF	Cobertura ESF 93% Cobertura ESF + EAB 122,7%
PARELHEIROS	19 UBS – 17 ESF + 2 EMSI	Cobertura ESF 104,9% Cobertura ESF + EAB 106,6%
SANTO AMARO / CIDADE ADEMAR	27 UBS – 17 ESF	Cobertura ESF 41,9% Cobertura ESF + EAB 65,1%

Fonte: Apresentação Coordenadoria Regional De Saúde Sul - Projeção Populacional SEADE 2023



Fonte: Apresentação Coordenadoria Regional De Saúde Sul - Projeção Populacional SEADE 2023

As informações apresentadas demonstram que a cobertura dos serviços de saúde no município, tanto na atenção primária (UBSs) quanto nos ambulatorios especializados (Hospitais Dia), apresenta números consistentes. Isso evidencia que o AME Jardim dos Prados pode direcionar seus esforços para atender especialidades que ainda apresentam defasagem na região. Além disso, destaca-se o papel estratégico do AME JP no apoio ao Hospital Geral de Pedreira, especialmente na realização dos atendimentos pré e pós-operatórios de procedimentos de maior complexidade, contribuindo para a integralidade e continuidade do cuidado ao paciente.



2. O MODELO AME

A implantação do modelo AME contribui expressivamente para o atendimento da população, possibilitando o diagnóstico mais rápido, facilitando, com isso, a priorização do atendimento, proporcionando um melhor prognóstico e melhorando a satisfação dos usuários do SUS, em relação à acessibilidade.

A oferta de serviços resolutivos com ações de saúde integrais e efetivas reduz a procura por atendimentos de urgências nos Prontos Socorros e Hospitais.

O AME se configura como uma estrutura física e funcional, com recursos necessários e suficientes para a prestação de cuidados especializados em regime de consulta eletiva, cuidados de alta resolutividade, exames de diagnósticos de apoio e procedimentos terapêuticos especializados, que, em função da sua complexidade, não podem ser resolvidos na Rede de Atenção Primária, vindo a se constituir em uma nova modalidade de resposta especializada de apoio a esta Rede de Saúde, focada nos cuidados vinculados a processos terapêuticos e/ou diagnósticos, que não requeiram a internação hospitalar.

O objetivo é oferecer qualidade e eficácia na assistência, por meio de titulação apropriada do profissional, tempo médio de consulta adequado, garantia de educação continuada dos profissionais, abordagem integral do processo saúde-doença, atuação multiprofissional e interdisciplinar, ênfase nas ações educativas e no autocuidado, considerando o usuário como protagonista do plano de cuidado, bem como assegurar projeto terapêutico individualizado e estratificação do risco do paciente.

O acolhimento deve ser efetuado de forma humanizada, de antemão, na recepção do paciente, com garantia de agendamentos nos seguimentos dos casos diagnosticados.



3. OBJETIVOS

3.1 Objetivo Geral

O objetivo geral da SPDM é dar continuidade ao gerenciamento do Ambulatório Médico de Especialidades – Jardim dos Prados (AME JP), conforme o plano da Secretaria Estadual de Saúde do Estado de São Paulo (SESSP), que prioriza a expansão da rede de ambulatorios de referência especializada, em conformidade com as novas estratégias de atendimento e gestão integradas ao sistema. Para tanto, a SESSP criou os Ambulatórios Médicos de Especialidades (AMEs), que são unidades de média complexidade com o propósito de agilizar o diagnóstico por meio de consultas, exames complementares e proposição de tratamento aos pacientes — seja ambulatorial ou, se necessário, com intervenção clínica ou cirúrgica em ambiente hospitalar. Os pacientes são encaminhados para hospitais gerais ou especializados de referência na Rede de Atenção à Saúde, que possuem capacidade de resolutividade para demandas de média e alta complexidade. Os AMEs atendem aos objetivos propostos e contribuem para a redução dos atendimentos em hospitais gerais nesta fase da trajetória do paciente, que envolve o diagnóstico e a definição do tratamento. Sempre que possível, os tratamentos de média complexidade são realizados no próprio AME, como cirurgias em regime de hospital-dia — por exemplo, cirurgias oftalmológicas de média complexidade (como catarata), cirurgias dermatológicas, biópsias de mama, cirurgias vasculares (como de varizes), entre outras. Quando indicada uma cirurgia de maior complexidade, os AMEs realizam os exames pré-operatórios e encaminham o paciente ao hospital de referência para a realização do procedimento cirúrgico. Além disso, os AMEs oferecem diagnósticos e tratamentos clínicos especializados em áreas como alergologia, cardiologia, endocrinologia (adulto e infantil), gastroenterologia, neurologia (adulto e infantil), pneumologia (adulto e infantil) e reumatologia. Após a estabilização do quadro clínico, os pacientes são referenciados para a rede básica, com encaminhamento e recomendações para a continuidade do tratamento.

O AME Jardim dos Prados é referência para a Região Sul da cidade de São Paulo, especificamente na Coordenadoria de Saúde Sul, sob gestão estadual. Atua com serviços ambulatoriais de média complexidade e oferece SADT externo, com demanda referenciada. Ou seja, as atividades de atenção primária são de responsabilidade do poder municipal, que identifica as necessidades de consultas ou procedimentos especializados de SADT e realiza o agendamento das consultas e exames disponibilizados pelo AME Jardim dos Prados, conforme pactuação prévia entre a rede municipal e a Secretaria de Estado da Saúde de São Paulo (SESSP).

3.2 Objetivo Específico

- ✓ Realizar consultas especializadas;
- ✓ Realizar exames de média e alta complexidade;
- ✓ Realizar cirurgias ambulatoriais de menor e maior porte;
- ✓ Compor a rede de referência regional;
- ✓ Realizar ações de matriciamento para a atenção básica.



Os objetivos específicos da SPDM em relação ao AME Jardim dos Prados (AMEJP) são:

- Continuar prestando serviços de alta resolutividade aos usuários do Sistema Único de Saúde (SUS), oferecendo assistência de qualidade e promovendo os princípios da equidade, universalidade e integralidade, que regem o SUS, à população residente na área de abrangência da Rede Regional de Atenção à Saúde (RRAS) 06 do Estado de São Paulo.
- Auxiliar na redução do déficit na oferta de determinadas especialidades médicas e procedimentos cirúrgicos de média e alta complexidade em regime ambulatorial na região, buscando adaptar sua grade de especialidades às necessidades epidemiológicas locais e promovendo o incremento de procedimentos cirúrgicos em regime de hospital-dia.
- Manter o atendimento nas seguintes especialidades prioritárias: alergia/imunologia, anestesiologia, cardiologia, cirurgia geral, cirurgia pediátrica, cirurgia plástica, cirurgia vascular, dermatologia, endocrinologia, endocrinologia infantil, gastroenterologia, gastroenterologia infantil, ginecologia, mastologia, neurologia, neurologia infantil, oftalmologia, ortopedia/traumatologia, ortopedia infantil, otorrinolaringologia, pneumologia, pneumologia infantil, proctologia e reumatologia.
- Fortalecer a integração do AME com o Hospital Geral de Pedreira (HGPed), realizando todo o pré e pós-operatório das especialidades cirúrgicas de cirurgia geral, ortopedia, cirurgia pediátrica e ginecologia, cujos pacientes serão encaminhados ao AME após o primeiro atendimento no ambulatório do HGPed. As eventuais indicações de cirurgias ambulatoriais de menor ou maior porte que não possam ser realizadas no AME serão, prioritariamente, encaminhadas ao Hospital Geral de Pedreira.
- Manter e ampliar a integração com a rede de saúde do município — prioritariamente com a atenção básica — e com a rede estadual, fortalecendo a articulação com a rede de referência da região.

O Ambulatório Médico de Especialidades (AME) busca, por meio de seus objetivos específicos, apoiar as necessidades dos serviços de Atenção Básica à Saúde e combater o vazio assistencial ainda presente no Sistema Único de Saúde (SUS).

Para isso, promoverá a otimização dos recursos disponíveis na assistência primária, nos ambulatórios de especialidades e, de forma complementar, na assistência hospitalar — agilizando os processos assistenciais na fase diagnóstica e realizando intervenções cirúrgicas em regime de hospital-dia, o que contribui para a liberação da capacidade instalada nos hospitais da região.

Resultados Institucionais Esperados

- ✓ Racionalizar e melhorar a qualidade da assistência prestada objetivando ser resolutivo dentro do menor tempo possível;
- ✓ Disponibilizar exames que permitam um diagnóstico rápido e preciso;
- ✓ Desenvolver protocolos de encaminhamento para os demais pontos de atenção, promovendo a integração entre os serviços de atenção básica, especializada e hospitalar na região.



As cirurgias de maior complexidade, que serão realizadas no Hospital Geral de Pedreira (referência para o AME Jardim dos Prados), incluem:

- Ortopedia,
- Otorrinolaringologia,
- Cirurgia pediátrica,
- Cirurgia geral,
- Cirurgia ginecológica,
- Oftalmologia (casos mais complexos – projeto especial).

Os exames e procedimentos pré-operatórios e o acompanhamento pós-operatório desses casos serão realizados no AME Jardim dos Prados, garantindo a continuidade e a integração do cuidado ao paciente.

- ✓ Desenvolver atividades visando à capacitação dos recursos humanos de acordo com as diretrizes da Secretaria de Estado da Saúde;
- ✓ Agilizar os retornos às consultas, interconsultas e os pós-operatório.

4. ATENDIMENTO AMBULATORIAL

4.1 Discriminação dos Serviços de Atenção à Saúde

O AME é um Centro Ambulatorial de diagnóstico, tratamento e orientação terapêutica em especialidades médicas, de alta resolubilidade, tendo, como objetivo principal, o apoio às necessidades da Atenção Primária.

São consideradas 05 Linhas de Serviços:

1. Serviços de Consulta de Atendimento Médico Especializado;
2. Serviços de Atendimento Multiprofissional e Interdisciplinar;
3. Serviços de Suporte Diagnóstico:
 - a. Diagnóstico por Imagem;
 - b. Diagnósticos por Análises Clínicas;
 - c. Diagnósticos por Anatomia Patológica;
 - d. Métodos Diagnósticos de Especialidades (incluindo endoscopias e métodos gráficos);
4. Procedimentos Cirúrgicos;
5. Serviço de Assistência Farmacêutica.



5. METAS



SECRETARIA DE ESTADO DA SAÚDE
COORDENADORIA DE GESTÃO DE CONTRATOS DE SERVIÇOS DE
SAÚDE
GRUPO DE GESTÃO ECONÔMICO FINANCEIRA

AMBULATÓRIO ==>> AME JARDIM DOS PRADOS

PLANILHA 2 - ATIVIDADE ASSISTENCIAL

ANO 2025

CONSULTA MÉDICA			
Atividade	Ambulatório		composição %
- Primeira Consulta	13.650		27,06%
- Interconsulta	8.435		16,72%
- Consulta subsequente	28.350		56,21%
Total	50.435		100,00%
ATENDIMENTO NÃO MÉDICO			
Atividade não médica	Ambulatório		composição %
- Primeira Consulta	12.600		36,00%
- Sessões	22.400		64,00%
Total	35.000		100,00%
CIRURGIAS MAIORES AMBULATORIAIS			
Atividade	Ambulatório		
CMA - Cirurgia Maior Ambulatorial	2.079		4,12%
Total	2.079		4,12%
CIRURGIAS MENORES AMBULATORIAIS			
Atividade	Ambulatório		
cma - cirurgia menor ambulatorial	6.650		13,19%
Total	6.650		13,19%
SERVIÇOS ODONTOLÓGICOS			
Atividade	Ambulatório		
Primeira consulta	0		#DIV/0!
Interconsulta	0		#DIV/0!
Total	0		#DIV/0!
ATENDIMENTO EM GRUPO			
Atividade	Ambulatório		
Grupos	0		#DIV/0!
Atendimento em Grupo	0		#DIV/0!
Total	0		#DIV/0!
SADT EXTERNO			
Atividade	Ambulatório		Composição %
Diagnóstico Laboratório Clínico	0		0,00%
Anatomia patológica e citopatologia	0		0,00%
Radiologia	1.981		18,38%
Ultra-Sonografia	2.282		21,17%
Tomografia Computadorizada	0		0,00%
Resson. Magnética	0		0,00%
Medicina Nuclear in Vivo	0		0,00%
Endoscopia	0		0,00%
Radiologia Intervencionista	0		0,00%
Métodos Diagn.em especialidades	6.517		60,46%
Procedimentos especiais Hemoterapia	0		0,00%
Total SADT EXTERNO	10.780		100,00%
OCI			
Atividade	Ambulatório		composição %
Oferta de Cuidados Integrados	1.785		100,00%

Responsável pelo preenchimento: **Prof. Dr. Ronaldo Ramos Laranjeira**
Cargo: **Diretor-Presidente**
Data: **23/05/2025**

RONALDO

RAMOS

LARANJEIRA-042

03843839

Assinado de forma digital
por RONALDO RAMOS
LARANJEIRA-042
Data: 2025.05.23
09:15:31 -03'00'



SECRETARIA DE ESTADO DA SAÚDE
COORDENADORIA DE GESTÃO DE CONTRATOS DE SERVIÇOS DE
SAÚDE
GRUPO DE GESTÃO ECONÔMICO FINANCEIRA

AMBULATÓRIO ==>>

AME JARDIM DOS PRADOS

PLANILHA 3 - DEMONSTRATIVO DAS ESPECIALIDADES AMBULATORIAIS

Especialidades médicas	2025	Especialidades médicas	2025
Acupuntura		Mastologia	X
Alergia/Imunologia	X	Medicina do trabalho	
Anestesiologia	X	Nefrologia	
Cardiologia	X	Neonatologia	
Cirurgia Cardiovascular		Neurocirurgia	
Cirurgia Cabeça e Pescoço		Neurologia	X
Cirurgia Geral	X	Neurologia Infantil	X
Cirurgia Pediátrica	X	Obstetrícia	
Cirurgia Plástica	X	Oftalmologia	X
Cirurgia Torácica		Oncologia	
Cirurgia Vascular	X	Ortopedia/Traumatologia	X
Dermatologia	X	Ortopedia Infantil	
Endocrinologia	X	Otorrinolaringologia	X
Endocrinologia Infantil	X	Pneumologia	X
Fisiatria		Pneumologia Infantil	X
Gastroenterologia	X	Proctologia	X
Genética Clínica		Psiquiatria	
Geriatrics		Reumatologia	X
Ginecologia	X	Urologia	
Hematologia		Outros	
Infectologia			

Especialidades não médicas	2025	Especialidades não médicas	2025
Enfermagem	X	Psicólogo	
Farmácia		Terapeuta Ocupacional	
Fisioterapia	X	Odontologia/Buco Maxilo	
Fonoaudiologia	X	Outros	
Nutrição	X		

Cirurgias ambulatoriais	2025
Com anestesiológista	
Sem anestesiológista	

Responsável pelo preenchimento:	Prof. Dr. Ronaldo Ramos Laranjeira
Cargo:	Diretor-Presidente
Data:	23/05/2025

RONALDO RAMOS
LARANJEIRA:04203843839

Assinado de forma digital por
RONALDO RAMOS
LARANJEIRA:04203843839
Dados: 2025.05.23 09:15:59 -03'00'



SECRETARIA DE ESTADO DA SAÚDE
COORDENADORIA DE GESTÃO DE CONTRATOS DE
SERVIÇOS DE SAÚDE
GRUPO DE GESTÃO ECONÔMICO FINANCEIRA

AMBULATÓRIO ==>>

AME JARDIM DOS PRADOS

PLANILHA 4 - ORÇAMENTO FINANCEIRO ANUAL ==>>

Despesa / Custeio	2025	Composição percentual
1. Pessoal	5.931.822,68	47,90%
- 1.1 - Ordenados	4.110.172,06	69,29%
- 1.2 - Encargos Sociais	427.824,15	7,21%
- 1.3 - Benefícios	499.552,67	8,42%
- 1.4 - Provisões (13º e férias)	894.273,79	15,08%
- 1.5 - Outros Gastos	0,00	0,00%
2. Serviços Contratados	5.420.351,63	43,77%
- 2.1. - Serviços de Assistenciais	4.631.632,89	85,45%
- 2.1.1 - Contratos c/ Pessoa Jurídica	4.631.632,89	85,45%
- 2.1.2 - Contratos c/ Pessoa Física	0,00	0,00%
- 2.1.3 - Contratos c/ Cooperativas	0,00	0,00%
- 2.2. - Serviços Administrativos	788.718,74	14,55%
3. Materiais	223.142,58	1,80%
- 3.1. - Medicamentos	41.645,51	18,66%
- 3.2 - Material de Consumo	158.056,36	70,83%
- 3.3 - Gêneros Alimentícios	20.608,68	9,24%
- 3.4 - Gases Medicinais	2.832,04	1,27%
4. Gerais	742.316,29	5,99%
5. Despesas Tributárias/Financeiras	66.130,24	0,53%
6. SUB-TOTAL DESPESAS COM CUSTEIO	12.383.763,42	100,00%

Investimento	2025	Composição percentual
7. Equipamentos	0,00	#DIV/0!
- 1.1 - Novas Aquisições	0,00	#DIV/0!
- 1.2 - Substituições	0,00	#DIV/0!
8. Mobiliário	0,00	#DIV/0!
- 2.1 - Novas Aquisições	0,00	#DIV/0!
- 2.2 - Substituições	0,00	#DIV/0!
9. Instalações Físicas	0,00	#DIV/0!
- 3.1 - Ampliações	0,00	#DIV/0!
- 3.2 - Reformas/Reparos/Adaptações	0,00	#DIV/0!
10. Veículos	0,00	#DIV/0!
- 4.1 - Novas Aquisições	0,00	#DIV/0!
- 4.2 - Substituições	0,00	#DIV/0!
11. SUB-TOTAL INVESTIMENTO	0,00	#DIV/0!

12. TOTAL ORÇAMENTO (item 6 + 11)	12.383.763,42	#DIV/0!
---	----------------------	----------------

Responsável pelo preenchimento:	Prof. Dr. Ronaldo Ramos Laranjeira
Cargo:	Diretor-Presidente
Data:	23/05/2025

RONALDO RAMOS
LARANJEIRA:04203843839

Assinado de forma digital por RONALDO
RAMOS LARANJEIRA:04203843839
Dados: 2025.05.23 09:16:15 -03'00'



SECRETARIA DE ESTADO DA SAÚDE
COORDENADORIA DE GESTÃO DE CONTRATOS DE SERVIÇOS DE SAÚDE
GRUPO DE GESTÃO ECONÔMICO FINANCEIRA

AMBULATÓRIO ==>> AME JARDIM DOS PRADOS

PLANILHA 5 - ATIVIDADE ASSISTENCIAL MENSAL

ATENÇÃO MÉDICA													
2025													
CONSULTA MÉDICA													
Ambulatório	Janeiro	Fevereiro	Março	Abril	Maio	Junho	Julho	Agosto	Setembro	Outubro	Novembro	Dezembro	Total
- Primeira Consulta						1.950	1.950	1.950	1.950	1.950	1.950	1.950	13.650
- Interconsulta						1.205	1.205	1.205	1.205	1.205	1.205	1.205	8.435
- Consulta Subsequente						4.050	4.050	4.050	4.050	4.050	4.050	4.050	28.350
Total	0	0	0	0	0	7.205	7.205	7.205	7.205	7.205	7.205	7.205	50.435
ATIVIDADE NÃO MÉDICA													
2025													
Atividade não médica	Janeiro	Fevereiro	Março	Abril	Maio	Junho	Julho	Agosto	Setembro	Outubro	Novembro	Dezembro	Total
- Primeira Consulta						1.800	1.800	1.800	1.800	1.800	1.800	1.800	12.600
- Sessões						3.200	3.200	3.200	3.200	3.200	3.200	3.200	22.400
Total	0	0	0	0	0	5.000	5.000	5.000	5.000	5.000	5.000	5.000	35.000
CIRURGIAS MAIORES AMBULATORIAIS													
2025													
	Mês 1	Mês 2	Mês 3	Mês 4	Mês 5	Mês 6	Mês 7	Mês 8	Mês 9	Mês 10	Mês 11	Mês 12	Total
CMA - Cirurgia Maior Ambulatorial						297	297	297	297	297	297	297	2079
Total	0	0	0	0	0	297	297	297	297	297	297	297	2.079
CIRURGIAS MENORES AMBULATORIAIS													
2025													
	Janeiro	Fevereiro	Março	Abril	Maio	Junho	Julho	Agosto	Setembro	Outubro	Novembro	Dezembro	Total
cma - cirurgia menor ambulatorial						950	950	950	950	950	950	950	6.650
Total	0	0	0	0	0	950	950	950	950	950	950	950	6.650
SERVIÇOS ODONTOLÓGICOS													
2025													
	Janeiro	Fevereiro	Março	Abril	Maio	Junho	Julho	Agosto	Setembro	Outubro	Novembro	Dezembro	Total
Primeira consulta													0
Interconsulta													0
Total	0	0	0	0	0	0	0	0	0	0	0	0	0
ATENDIMENTO EM GRUPO (acompanhamento)													
2025													
	Janeiro	Fevereiro	Março	Abril	Maio	Junho	Julho	Agosto	Setembro	Outubro	Novembro	Dezembro	Total
Grupos													0
Pacientes Atendidos													0
Total	0	0	0	0	0	0	0	0	0	0	0	0	0

Responsável pelo preenchimento:	Prof. Dr. Ronaldo Ramos Laranjeira
Cargo:	Diretor-Presidente
Data:	23/05/2025

RONALDO RAMOS
LARANJEIRA:04203843839
Assinado de forma digital por RONALDO RAMOS LARANJEIRA:04203843839
Data: 2025.05.23 09:16:34 -03'00'



SECRETARIA DE ESTADO DA SAÚDE
COORDENADORIA DE GESTÃO DE CONTRATOS DE SERVIÇOS DE SAÚDE
GRUPO DE GESTÃO ECONÔMICO FINANCEIRA

AMBULATÓRIO ==>> AME JARDIM DOS PRADOS

PLANILHA 6 - ATIVIDADE ASSISTENCIAL MENSAL - SADT EXTERNO
SERVIÇO DE APOIO DIAGNÓSTICO E TERAPÊUTICO - SADT
2025

SADT EXTERNO	Janeiro	Fevereiro	Março	Abril	Maio	Junho	Julho	Agosto	Setembro	Outubro	Novembro	Dezembro	Total
Diagnóstico Laboratório Clínico													0
Anatomia patológica e citopatologia													0
Radiografia													0
Mamografia													0
Densitometria						283	283	283	283	283	283	283	1.981
Outros exames em Radiologia													0
Radiologia (RX, mamografia)	0	0	0	0	0	283	283	283	283	283	283	283	1.981
Eicocardiografia						326	326	326	326	326	326	326	2.282
Ultrassonografia com Doppler													0
Ultrassonografia obstétrica													0
Outras Ultrassonografias													0
Ultra-Sonografia	0	0	0	0	0	326	326	326	326	326	326	326	2.282
Tomografia Computadorizada													0
Ressonância Magnética													0
Ressonância Magnética com Sedação													0
Ressonância Magnética	0	0	0	0	0	0	0	0	0	0	0	0	0
Cintilografia													0
Outros exames em medicina nuclear													0
Medicina Nuclear in Vivo	0	0	0	0	0	0	0	0	0	0	0	0	0
Endoscopia Digestiva Alta													0
Colonoscopia													0
CPRE													0
Broncoscopia													0
Outras Endoscopias													0
Endoscopia	0	0	0	0	0	0	0	0	0	0	0	0	0
Radiologia Intervencionista													0
Cateterismo Cardíaco													0
Diagnóstico em Cardiologia (Exceto Cateterismo Cardíaco)						517	517	517	517	517	517	517	3.619
Diagnóstico em Ginecologia-Obstetrícia													0
Diagnóstico em Neurologia						22	22	22	22	22	22	22	154
Diagnóstico em Oftalmologia						214	214	214	214	214	214	214	1.498
Diagnóstico em													0
Otorrinolaringologia/Fonotudiologia						91	91	91	91	91	91	91	637
Diagnóstico em Pneumologia						87	87	87	87	87	87	87	609
Diagnóstico em Urologia													0
Outros exames em Mét. Diagn. Especialidades													0
Métodos Diagn. em especialidades	0	0	0	0	0	931	931	931	931	931	931	931	6.517
Procedimentos esp. Hemoterapia													0
Total SADT Externo	0	0	0	0	0	1.540	1.540	1.540	1.540	1.540	1.540	1.540	10.780

Responsável pelo preenchimento:

Prof. Dr. Ronaldo Ramos Laranjeira

Cargo:

Diretor-Presidente

Data:

23/05/2025

RONALDO RAMOS

LARANJEIRA:04203843839

Assinado de forma digital por
RONALDO RAMOS
LARANJEIRA:04203843839
Dados: 2025.05.23 09:16:54 -03'00'



SECRETARIA DE ESTADO DA SAÚDE
COORDENADORIA DE GESTÃO DE CONTRATOS DE SERVIÇOS DE SAÚDE
GRUPO DE GESTÃO ECONÔMICO FINANCEIRA

AMBULATÓRIO ==>>

AME JARDIM DOS PRADOS

PLANILHA 7 - ATIVIDADE ASSISTENCIAL MENSAL - SADT INTERNO

SERVIÇO DE APOIO DIAGNÓSTICO E TERAPÊUTICO - SADT
2025

SADT Interno	Janeiro	Fevereiro	Março	Abril	Maio	Junho	Julho	Agosto	Setembro	Outubro	Novembro	Dezembro	Total
Diagnóstico Laboratório Clínico													0
Anatomia patológica e citopatologia													0
Radiografia													0
Mamografia													0
Densitometria													0
Outros exames em Radiologia													0
Radiologia (RX, mamografia)	0	0	0	0	0	0	0	0	0	0	0	0	0
Ecocardiografia													0
Ultrassonografia com Doppler													0
Ultrassonografia obstétrica													0
Outras Ultrassonografias													0
Ultra-Sonografia	0	0	0	0	0	0	0	0	0	0	0	0	0
Tomografia Computadorizada													0
Ressonância Magnética													0
Ressonância Magnética com Sedação													0
Ressonância Magnética	0	0	0	0	0	0	0	0	0	0	0	0	0
Citlografia													0
Outros exames em medicina nuclear													0
Medicina Nuclear in Vivo	0	0	0	0	0	0	0	0	0	0	0	0	0
Endoscopia Digestiva Alta													0
Colonoscopia													0
CPRE													0
Broncoscopia													0
Outras Endoscopias													0
Endoscopia	0	0	0	0	0	0	0	0	0	0	0	0	0
Radiologia Intervencionista													0
Cateterismo Cardíaco													0
Diagnóstico em Cardiologia (Exceto Cateterismo Cardíaco)													0
Diagnóstico em Ginecologia-Obstetrícia													0
Diagnóstico em Neurologia													0
Diagnóstico em Oftalmologia													0
Diagnóstico em													0
Otorrinolaringologia/Fonaudiologia													0
Diagnóstico em Pneumologia													0
Diagnóstico em Urologia													0
Outros exames em Mét. Diagn.													0
Especialidades													0
Métodos Diagn. em especialidades	0	0	0	0	0	0	0	0	0	0	0	0	0
Procedimentos esp. Hemoterapia													0
Total SADT Interno	0	0	0	0	0	0	0	0	0	0	0	0	0

Responsável pelo preenchimento:

Prof. Dr. Ronaldo Ramos Laranjeira

Cargo:

Diretor-Presidente

Data:

23/05/2025

RONALDO RAMOS

LARANJEIRA:04203843839

Assinado de forma digital por RONALDO

RAMOS LARANJEIRA:04203843839

Dados: 2025.05.23 09:17:14 -03'00'

SES / CGCSS / GGAMB 2022



SECRETARIA DE ESTADO DA SAÚDE
COORDENADORIA DE GESTÃO DE CONTRATOS DE SERVIÇOS DE SAÚDE
GRUPO DE GESTÃO ECONÔMICO FINANCEIRA

AMBULATÓRIO ==>>> AME JARDIM DOS PRADOS

PLANTILHA 8 - OFERTA DE CUIDADOS INTEGRADOS (OCI)												
OFERTA DE CUIDADOS INTEGRADOS												
2025												
OCI	Janeiro	Fevereiro	Março	Abril	Maio	Junho	Julho	Agosto	Setembro	Outubro	Novembro	Dezembro
090101014 OCI Avaliação Diagnóstica Inicial De Câncer De Mama						10	10	10	10	10	10	10
090101050 OCI Progressão Da Avaliação Diagnóstica De Câncer De Mama I						5	5	5	5	5	5	5
090101013 OCI Progressão Da Avaliação Diagnóstica De Câncer De Mama II												
090101049 OCI Progressão Da Avaliação Diagnóstica De Câncer De Próstata												
090101057 OCI Avaliação Diagnóstica Inicial De Câncer De Colo De Útero												
090101011 OCI Avaliação Diagnóstica E Terapêutica De Câncer De Colo Do Útero I												
090101010 OCI Avaliação Diagnóstica E Terapêutica De Câncer De Colo Do Útero II												
090101073 OCI Avaliação Diagnóstica De Câncer Gástrico												
090101081 OCI Avaliação Diagnóstica De Câncer Colorretal												
Sub Total - OCI Oncologia												
090201018 OCI Avaliação De Risco Cirúrgico	0	0	0	0	0	15	15	15	15	15	15	15
090201038 OCI Avaliação Cardiológica												
090201034 OCI Avaliação Diagnóstica Inicial - Síndrome Coronariana Crônica												
090201042 OCI Progressão Da Avaliação Diagnóstica I - Síndrome Coronariana Crônica												
090201050 OCI Progressão Da Avaliação Diagnóstica II - Síndrome Coronariana Crônica												
090201086 OCI Avaliação Diagnóstica - Insuficiência Cardíaca												
Sub Total - OCI Cardiologia												
090301011 OCI Avaliação Diagnóstica Em Ortopedia Com Recursos De Radiologia	0	0	0	0	0	0	0	0	0	0	0	0
090301020 OCI Avaliação Diagnóstica Em Ortopedia Com Recursos De Radiologia E Ultrassonografia						120	120	120	120	120	120	120
090301038 OCI Avaliação Diagnóstica Em Ortopedia Com Recursos De Radiologia E Tomografia Computadorizada												
090301046 OCI Avaliação Diagnóstica Em Ortopedia Com Recursos De Radiologia E Ressonância Magnética												
Sub Total - OCI Ortopedia												
090401016 OCI Avaliação Inicial Diagnóstica De Deficit Auditivo	0	0	0	0	0	240	240	240	240	240	240	240
090401023 OCI Progressão Da Avaliação Diagnóstica De Deficiênci												
090401021 OCI Avaliação Diagnóstica De Nasofaringe E Otolaringo												
Sub Total - OCI Otorrinolaringologia												
090501019 OCI Avaliação Inicial Em Oftalmologia - 6 A 8 Anos												
090501027 OCI Avaliação Externo												
090501035 OCI Avaliação Inicial Em Oftalmologia - A Partir De 9 Anos												
090501043 OCI Avaliação Retinopatia Diabética												
090501051 OCI Avaliação Inicial Para Oncologia Oftalmológica												
090501060 OCI Avaliação Inicial Para Neuro Oftalmologia												
090501078 OCI Exames Oftalmológicos Sub-Special												
Sub Total - OCI Oftalmologia												
Total	0	0	0	0	0	255	255	255	255	255	255	255

Responsável pelo preenchimento: Prof. Dr. Ronaldo Ramos Laranjeira
Cargo: Diretor-Presidente
Data: 23/05/2025
RONALDO RAMOS LARANJEIRA-04203843839
Assinado de forma digital por RONALDO RAMOS LARANJEIRA-04203843839
Data: 2025.05.23 09:17:36 -03'00'

SES / CBCSB / GDSM 2022



SECRETARIA DE ESTADO DA SAÚDE
COORDENADORIA DE GESTÃO DE CONTRATOS DE SERVIÇOS DE SAÚDE
GRUPO DE GESTÃO ECONÔMICO FINANCEIRA

2025

AMBULATÓRIO ==>>> AME JARDIM DOS PRADOS

PLANTILHA 9 - CRONOGRAMA ORÇAMENTÁRIO FINANCEIRO MENSAL												
2025												
Despesa/Custodo	Janeiro	Fevereiro	Março	Abril	Maio	Junho	Julho	Agosto	Setembro	Outubro	Novembro	Dezembro
1. Pessoal	0,00	0,00	0,00	0,00	0,00	847.403,24	847.403,24	847.403,24	847.403,24	847.403,24	847.403,24	847.403,24
- 1.1 - Ordenados						587.167,44	587.167,44	587.167,44	587.167,44	587.167,44	587.167,44	587.167,44
- 1.2 - Encargos Sociais						61.117,74	61.117,74	61.117,74	61.117,74	61.117,74	61.117,74	61.117,74
- 1.3 - Benefícios						71.364,67	71.364,67	71.364,67	71.364,67	71.364,67	71.364,67	71.364,67
- 1.4 - Provisões (LPP e Férias)						127.753,40	127.753,40	127.753,40	127.753,40	127.753,40	127.753,40	127.753,40
- 1.5 - Outros Gastos						0,00	0,00	0,00	0,00	0,00	0,00	0,00
2. Serviços Contratados	0,00	0,00	0,00	0,00	0,00	774.335,95	774.335,95	774.335,95	774.335,95	774.335,95	774.335,95	774.335,95
- 2.1 - Serviços de Assistência	0,00	0,00	0,00	0,00	0,00	661.661,84	661.661,84	661.661,84	661.661,84	661.661,84	661.661,84	661.661,84
- 2.1.1 - Contratos c/ Pessoa Jurídica						661.661,84	661.661,84	661.661,84	661.661,84	661.661,84	661.661,84	661.661,84
- 2.1.2 - Contratos c/ Pessoa Física						0,00	0,00	0,00	0,00	0,00	0,00	0,00
- 2.1.3 - Contratos c/ Cooperativas						0,00	0,00	0,00	0,00	0,00	0,00	0,00
- 2.2 - Serviços Administrativos						112.674,11	112.674,11	112.674,11	112.674,11	112.674,11	112.674,11	112.674,11
3. Material	0,00	0,00	0,00	0,00	0,00	31.877,51	31.877,51	31.877,51	31.877,51	31.877,51	31.877,51	31.877,51
- 3.1 - Medicamentos						5.949,36	5.949,36	5.949,36	5.949,36	5.949,36	5.949,36	5.949,36
- 3.2 - Material de Consumo						22.579,48	22.579,48	22.579,48	22.579,48	22.579,48	22.579,48	22.579,48
- 3.3 - Gêneros Alimentícios						2.944,10	2.944,10	2.944,10	2.944,10	2.944,10	2.944,10	2.944,10
- 3.4 - Gêneros Medicamentos						404,58	404,58	404,58	404,58	404,58	404,58	404,58
4. Gerais						106.045,18	106.045,18	106.045,18	106.045,18	106.045,18	106.045,18	106.045,18
5. Despesas Tributárias/Financeiras						9.447,18	9.447,18	9.447,18	9.447,18	9.447,18	9.447,18	9.447,18
6. SUB-TOTAL DESPESAS CUSTEIO	0,00	0,00	0,00	0,00	0,00	1.769.109,06	1.769.109,06	1.769.109,06	1.769.109,06	1.769.109,06	1.769.109,06	1.769.109,06
7. Equipamentos	0,00	0,00	0,00	0,00	0,00	0,00	0,00	0,00	0,00	0,00	0,00	0,00
- 7.1 - Novas Aquisições						0,00	0,00	0,00	0,00	0,00	0,00	0,00
- 7.2 - Substituições						0,00	0,00	0,00	0,00	0,00	0,00	0,00
8. Mobiliário	0,00	0,00	0,00	0,00	0,00	0,00	0,00	0,00	0,00	0,00	0,00	0,00
- 8.1 - Novas Aquisições						0,00	0,00	0,00	0,00	0,00	0,00	0,00
- 8.2 - Substituições						0,00	0,00	0,00	0,00	0,00	0,00	0,00
9. Instalações Fixas	0,00	0,00	0,00	0,00	0,00	0,00	0,00	0,00	0,00	0,00	0,00	0,00
- 9.1 - Ampliações						0,00	0,00	0,00	0,00	0,00	0,00	0,00
- 9.2 - Reformas/Reparos/Adaptações						0,00	0,00	0,00	0,00	0,00	0,00	0,00
10. Veículos	0,00	0,00	0,00	0,00	0,00	0,00	0,00	0,00	0,00	0,00	0,00	0,00
- 10.1 - Novas Aquisições						0,00	0,00	0,00	0,00	0,00	0,00	0,00
- 10.2 - Substituições						0,00	0,00	0,00	0,00	0,00	0,00	0,00
11. SUB-TOTAL INVESTIMENTO	0,00	0,00	0,00	0,00	0,00	0,00	0,00	0,00	0,00	0,00	0,00	0,00
12. TOTAL ORÇAMENTO (Item 6 + 1)	0,00	0,00	0,00	0,00	0,00	1.769.109,06	1.769.109,06	1.769.109,06	1.769.109,06	1.769.109,06	1.769.109,06	1.769.109,06

Responsável pelo preenchimento: Prof. Dr. Ronaldo Ramos Laranjeira
Cargo: Diretor-Presidente
Data: 23/05/2025
RONALDO RAMOS LARANJEIRA-04203843839
Assinado de forma digital por RONALDO RAMOS LARANJEIRA-04203843839
Data: 2025.05.23 09:18:02 -03'00'